

Porto.

GUIA DE APOIO À INTEGRAÇÃO DE MIGRANTES

# Educação



Acesso à escola,  
Formação e  
oportunidades  
de aprendizagem.

## 02 GUIA DE APOIO À INTEGRAÇÃO DE MIGRANTES

### **Título**

Guia de Apoio à Integração de Migrantes – Educação

### **Coordenação**

Município do Porto

Pelouro Municipal da Coesão Social, Saúde e Proteção Civil – Gabriela Queiroz

Pelouro Municipal de Educação – Matilde Rocha

### **Coordenação Técnica**

Direção Municipal de Educação

Otilia Paula Castro

Berta Lima

Departamento Municipal de Coesão Social

Raquel Castello-Branco

Liliana Pires

Paula Ferreira

Catarina Lameira

### **Edição**

Câmara Municipal do Porto

[www.cm-porto.pt](http://www.cm-porto.pt)

### **Equipa Consultora**

**K SOCIAL** Consultoria e Inovação, lda.

[www.ksocial.pt](http://www.ksocial.pt)

### **Grafismo e Paginação**

**HOVO** Comunicativo, lda.

[www.hovo.pt](http://www.hovo.pt)

### **Data de Edição**

Dezembro 2025

### **Data de Impressão**

2026

### **Entidade Financiadora**

PRR – Plano de Recuperação e Resiliência de Portugal

# O Porto cuida dos seus

“

O Porto é o lugar onde para mim começam as maravilhas e todas as angústias.

**SOPHIA DE MELLO  
BREYNER ANDRESEN**

Este caderno faz parte do Guia de Apoio à Integração de Migrantes da Câmara Municipal do Porto. Utilize-o para se informar sobre direitos e deveres da pessoa imigrante e encontrar respostas práticas a questões relacionadas com a **Educação**.

- > Como funciona o ensino em Portugal?
- > Como inscrever os meus filhos na escola pública?
- > Que escolas existem no Porto?



## 04 GUIA DE APOIO À INTEGRAÇÃO DE MIGRANTES

Existem mais quatro cadernos, pensados para que possa construir uma vida plena enquanto residente da cidade.

### Emprego e Empreendedorismo

- > O que fazer para trabalhar legalmente?
- > Que tipos de trabalho existem?
- > Como criar o meu próprio negócio?



### Regularização Sócio Legal

- > Como posso entrar e ficar em Portugal de forma legal?
- > Que tipos de Visto existem e como os obter?
- > Quais os documentos mais importantes a manter?



### Saúde

- > Quais são os serviços de saúde no Porto?
- > Como aceder ao Serviço Nacional de Saúde (SNS)?
- > Como proteger a minha saúde e da minha família?



### Proteção Social e Cidadania

- > Que instituições e associações podem ajudar a minha integração?
- > A que apoios tenho direito em caso de especial vulnerabilidade?
- > Quais os direitos e deveres fundamentais para residir em Portugal?



# Conteúdo

<b>CAP. 1</b>	
<b>ENQUADRAMENTO</b>	<b>07</b>
<b>CAP. 2</b>	
<b>EDUCAÇÃO</b>	<b>09</b>
1. Porto, cidade educadora	10
2. Porto, cidade amiga das crianças	12
<b>CAP. 3</b>	
<b>ORGANIZAÇÃO DO SISTEMA EDUCATIVO</b>	<b>14</b>
1. Que estabelecimentos de ensino existem na cidade do Porto?	16
2. Onde é possível inscrever a criança ou jovem?	16
3. De que forma está organizado o ano escolar?	17
4. De que forma o Português está integrado no plano curricular da criança ou jovem migrante?	18
5. Qual o papel do encarregado de educação na escola?	18
6. Que respostas existem nas escolas da rede pública para as crianças e jovens com necessidades de saúde especiais?	19
> Centros de Apoio à Aprendizagem (CAA)	19
> Escolas de referência	20

<b>CAP. 4</b>	
<b>QUAIS SÃO OS APOIOS QUE AS CRIANÇAS E OS JOVENS PODEM TER?</b>	<b>21</b>
1. Ação social escolar	21
<b>CAP. 5</b>	
<b>PROGRAMAS E PROJETOS</b>	<b>25</b>
<b>CAP. 6</b>	
<b>COMO É QUE AS CRIANÇAS E OS JOVENS SE PODEM DESLOCAR PARA A ESCOLA?</b>	<b>31</b>
1. Rede de transportes coletivo do município do Porto	31
2. Título de transporte intermodal – Andante gratuito	32
<b>CAP. 7</b>	
<b>REDE DE ESCOLAS DO PORTO</b>	<b>33</b>
1. Agrupamentos de escolas	33
2. Escolas profissionais	38
3. Escolas de referência	42
<b>CAP. 8</b>	
<b>LEGISLAÇÃO DE APOIO</b>	<b>43</b>
 <b>CONTACTOS</b>	<b>44</b>
 <b>GLOSSÁRIO</b>	<b>47</b>

## CAP. 1

# Enquadramento

**No compromisso da cidade em acolher e apoiar quem escolhe o**

**Porto para viver**, respondendo às necessidades de cada pessoa, surge o presente Guia de Acolhimento ao Migrante, enquanto instrumento de referência e apoio à integração das crianças e jovens migrantes no contexto escolar e nos percursos de educação e formação.

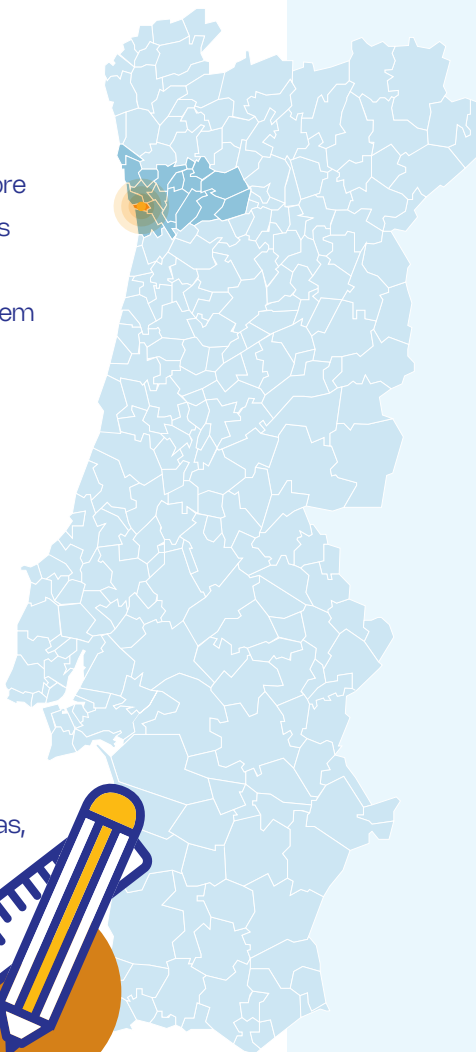


## 08 GUIA DE APOIO À INTEGRAÇÃO DE MIGRANTES ENQUADRAMENTO

Este caderno reúne informação clara sobre direitos e deveres, bem como orientações práticas na área da educação:

- > o funcionamento do sistema de ensino em Portugal
- > o calendário escolar
- > os apoios disponíveis
- > programas e projetos educativos municipais, disponibilizados às crianças e aos jovens integrados nas escolas públicas

Neste caderno, reunimos contactos úteis das escolas, agrupamentos de escolas e outras entidades, com o objetivo de apoiar a integração de crianças, jovens e famílias na cidade.



## CAP. 2

# Educação

A Educação assume-se como uma das áreas mais determinantes no desenvolvimento humano, à qual o Município do Porto atribui uma atenção muito particular, assumindo-a como uma prioridade da sua intervenção. Indo muito além da dimensão escolar, a Educação tem-se revelado um grande desafio nos últimos anos.

Em articulação com os diferentes agentes do sistema educativo, a Câmara Municipal do Porto tem procurado criar oportunidades que contribuam para o desenvolvimento integral das crianças e dos jovens, com o objetivo de os preparar para serem **“(...) cidadãos informados, autónomos, responsáveis, tolerantes e respeitadores dos direitos dos outros.”** (Convenção Sobre os Direitos da Criança, UNICEF, edição revista 2019).

## 10 GUIA DE APOIO À INTEGRAÇÃO DE MIGRANTES EDUCAÇÃO

No âmbito do processo de descentralização na área da Educação, a Câmara Municipal do Porto assumiu competências em diversos domínios: implementa atividades educativas desde a educação pré-escolar, administra os edifícios escolares, equipamentos, mobiliário e materiais escolares e didáticos, assegurando as condições necessárias ao pleno funcionamento das escolas, e é ainda responsável pela colocação e gestão do pessoal não docente.

Câmara Municipal  
do Porto



.2

### .1 PORTO, CIDADE EDUCADORA

# 1990

Em 1990, o Município do Porto assinou a **Carta das Cidades Educadoras.**

# 1997

Integrou a Associação Internacional das Cidades Educadoras desde 1997.

# 25/26

Por inerência, o Município pertence ainda à Rede Territorial Portuguesa das Cidades Educadoras (RTPCE), tendo sido eleito, no biénio 2025/2026, para a sua Comissão de Coordenação, juntamente com os municípios de Lagoa, Lisboa, Santo Tirso, Soure, Torres Vedras e Valongo.



Integra e participa ativamente nos grupos temáticos **"Cidades Inclusivas"** e **"Brincar na Cidade Educadora"** e publica regularmente no Boletim da RTPCE as boas práticas educativas implementadas na cidade do Porto.

Enquanto Cidade Educadora, o Porto relaciona-se com diversos agentes do sistema educativo do seu meio envolvente, mas também com cidades de outros países, com o objetivo de conhecer outras realidades, fazer novas aprendizagens, através de uma troca e partilha de boas práticas, com vista a melhorar as aprendizagens, a promover o sucesso educativo, a aumentar os níveis de qualificação e reforçar o apoio de ação social escolar. Neste âmbito, tem impulsionado um conjunto de políticas, medidas, programas e projetos, com a participação ativa de diversas instâncias, instituições e entidades públicas e privadas, concebendo a Educação como um todo, que precisa de ser refletida por todos, através de uma atuação preventiva e construtiva dos objetivos comuns.

## 2.2 PORTO, CIDADE AMIGA DAS CRIANÇAS

Com o intuito de que os direitos das crianças assumissem uma maior relevância, o Município do Porto aderiu ao Programa Cidade Amiga das Crianças com a definição de um Plano de Ação Local para 2017–2021. O programa Cidade Amigas das Crianças, promovido pela UNICEF Portugal desde 2015, preconiza a adoção de uma política coordenada para a infância e adolescência, que potencie a articulação entre todos os sectores municipais e o estabelecimento de parcerias com instituições da comunidade que promovam o bem-estar de todos os cidadãos, em particular das crianças.

O Plano de Ação Local contempla três eixos principais de intervenção:

- a) Concertação Intersectorial
- b) Comunicação e Informação sobre a promoção e proteção dos Direitos da Criança
- c) Participação Ativa das Crianças

**Em 2019 foi atribuído ao Município do Porto o reconhecimento de Cidade Amiga das Crianças.**



O Programa Cidade Amiga das Crianças, promovido pela UNICEF Portugal, **tem como propósito contribuir para a realização dos direitos da criança**, mediante a adoção de políticas de âmbito local que promovam o bem-estar de todos os cidadãos e em particular das crianças, e o desenvolvimento das comunidades, tanto no presente como no futuro.



O Município do Porto assumiu formalmente em 2016, junto da UNICEF Portugal, a incorporação dos Direitos da Criança nas políticas, programas, projetos e orçamentos municipais e viu validado o Plano de Ação Local desenhado para o território.

Em 2019 foi atribuído ao Município do Porto o reconhecimento de Cidade Amiga das Crianças, pelo seu compromisso e mobilização para colocar em prática os direitos das crianças no seu território através de políticas e programas integrados. O Plano de Ação 2025 encontra-se em execução e o novo Plano de Ação deverá ser apresentado no início de 2026.



CAP. **3**

# Organização do Sistema Educativo

De acordo com a Constituição da República Portuguesa, “todos têm direito ao ensino com garantia do direito à igualdade de oportunidades de acesso e êxito escolar”, sendo a frequência “universal e gratuito”, não excluindo qualquer criança ou jovem por questões religiosas, culturais ou de nacionalidade. A Lei de Bases do Sistema Educativo, Decreto-Lei n.º 54/2018 e o Decreto-Lei n.º 55/2018 e as Orientações Curriculares para a Educação Pré-Escolar, Despacho n.º 9180/2016, de 19 de julho, consagram estas medidas de inclusão e integração, sendo que crianças e jovens indocumentados também têm direito a ser matriculados nas escolas portuguesas.

De acordo com o Decreto-Lei n.º 46/86, o sistema educativo português está dividido em três níveis de ensino. A escolaridade obrigatória em Portugal decorre entre os 6 e os 18 anos de idade. Para facilitar a integração das crianças e jovens migrantes no sistema de ensino português, a equivalência às habilitações estrangeiras é possível, desde que devidamente comprovadas.

**Ciclo de frequência**  
**opcional** dos 3 anos de  
idade até à entrada no  
Ensino Básico



**Educação Pré-Escolar**

Compreende 3 ciclos  
sequenciais:

- > **1.º ciclo** (4 anos)
- > **2.º ciclo** (2 anos)
- > **3.º ciclo** (3 anos)



**Ensino Básico**

Ofertas educativas  
e formativas:

- > **Cursos científico-  
-humanísticos**  
(Ciências e Tecnologias,  
Ciências Socioeconómicas,  
Línguas e Humanidades e  
Artes Visuais)
- > **Cursos artísticos  
especializados**  
(Artes Visuais e dos  
Audiovisuais, Dança,  
Música e Teatro)



**Ensino Secundário**

3 anos



**Cursos Profissionais**

Saber mais



**Ensino Superior**



Os jovens que terminem o nível  
Secundário podem candidatar-  
-se ao Ensino Superior



São um percurso  
de ensino  
secundário com  
**dupla certificação**  
- certifica  
profissionalmente  
e dá equivalência  
ao nível secundário  
de educação.

# .3

## .1 QUE ESTABELECIMENTOS DE ENSINO EXISTEM NA CIDADE DO PORTO?

O Porto tem uma oferta formativa diversificada, desde a **Educação Pré-Escolar**, o **Ensino Básico**, o **Ensino Secundário** e o **Ensino Superior**. A Rede Escolar Pública do Porto é composta por:  
(Ver capítulo 7, p.33)



## .2 ONDE É POSSÍVEL INSCREVER A CRIANÇA OU JOVEM?

Para efetuar a inscrição da criança ou jovem deverá aceder ao Portal das Matrículas.

Portal das Matrículas



Caso o/a encarregado/a de educação não consiga realizar o pedido de matrícula online, poderá apresentá-lo de forma presencial na escola-sede do Agrupamento de Escolas da sua área de residência ou do local de trabalho.



### 3 DE QUE FORMA ESTÁ ORGANIZADO O ANO ESCOLAR?

De acordo com o **Despacho Normativo n.º 6/2018**, de 12 de abril, o ano escolar decorre entre o dia 1 de setembro de cada ano e o dia 31 de agosto do ano seguinte.

O calendário escolar é estabelecido pelo Ministério da Educação, sendo que os Agrupamentos de Escolas/Escolas Não Agrupadas podem optar pela organização trimestral (três períodos) ou semestral (dois períodos). Em ambas as modalidades ocorrem períodos de interrupção letiva.

O horário escolar é estabelecido pelos Agrupamentos de Escolas ou Escolas Não Agrupadas.

DGE



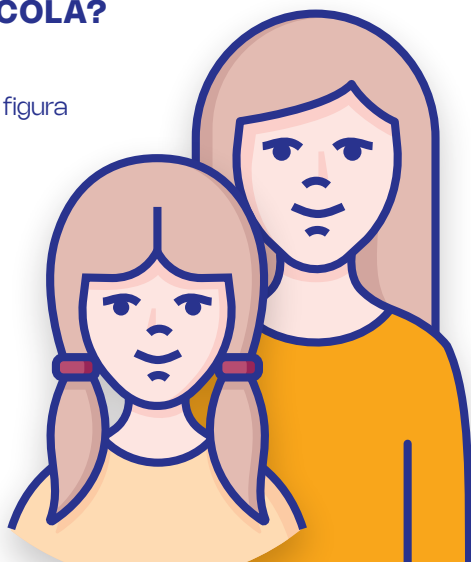
.3

#### .4 DE QUE FORMA O PORTUGUÊS ESTÁ INTEGRADO NO PLANO CURRICULAR DA CRIANÇA OU JOVEM MIGRANTE?

A criança ou jovem que não tenham o Português como língua materna, de acordo com o Artigo 12.º da Portaria n.º 223-A/2018 e os Artigos 11.º e 12.º da Portaria n.º 226-A/2018, de 7 de agosto, beneficiam da disciplina de Português Língua Não Materna (PLNM) e/ou de medidas específicas de apoio no Ensino Básico (1.º, 2.º e 3.º Ciclos) e Ensino Secundário. Para isso, cada escola "procede a uma avaliação do conhecimento da língua portuguesa".

#### .5 QUAL O PAPEL DO ENCARREGADO DE EDUCAÇÃO NA ESCOLA?

O Encarregado de Educação é a figura de referência e de diálogo entre o estabelecimento de educação e de ensino e a criança/jovem.



## 6 QUE RESPOSTAS EXISTEM NAS ESCOLAS DA REDE PÚBLICA PARA AS CRIANÇAS E JOVENS COM NECESSIDADES DE SAÚDE ESPECIAIS?

### Centros de Apoio à Aprendizagem (CAA)

De acordo com o Decreto-Lei n.º 54/2018, de 6 de julho, **“o centro de apoio à aprendizagem é uma estrutura de apoio agregadora dos recursos humanos e materiais, dos saberes e competências da escola”**, que em colaboração com os diferentes serviços da escola tem como objetivo **“apoiar na inclusão das crianças e jovens no grupo/turma e nas rotinas e atividades da escola (...)”**.

Compete à **Equipa Multidisciplinar de Apoio à Educação Inclusiva (EMAEI)**:

- Sensibilizar a comunidade educativa para a educação inclusiva
- Propor as medidas de suporte à aprendizagem a mobilizar
- Acompanhar, monitorizar e avaliar a aplicação de medidas de suporte à aprendizagem e à inclusão
- Prestar aconselhamento aos docentes na implementação de práticas pedagógicas inclusivas
- Elaborar o relatório técnico-pedagógico previsto no artigo 21.º e, se aplicável, o programa educativo individual e o plano individual de transição previstos, respetivamente, nos artigos 24.º e 25.º
- Acompanhar o funcionamento do centro de apoio à aprendizagem. (Artigo 12.º – Decreto-Lei n.º 54/2018)



## 20 GUIA DE APOIO À INTEGRAÇÃO DE MIGRANTES ORGANIZAÇÃO DO SISTEMA EDUCATIVO

### Escolas de Referência

As escolas de referência **"constituem uma resposta educativa especializada"** e **"integram docentes com formação especializada em educação especial"** nas diferentes áreas com vista a garantir **"a acessibilidade à informação e ao currículo."** (Decreto-Lei n.º 54/2018, de 6 de julho)

No Município do Porto existem escolas de referência, distribuídas por diferentes Agrupamentos de Escolas, com uma oferta educativa que procura responder às diversas necessidades educativas de carácter permanente das crianças e dos jovens que apresentam limitações a diferentes níveis. No **Capítulo 7.3. p.42**, é possível encontrar a lista com a distribuição das escolas de referência.



## CAP. 4

# Quais são os apoios que as crianças e os jovens podem ter?

## .1 AÇÃO SOCIAL ESCOLAR

A Lei de Bases do Sistema Educativo, com o **artigo 30.º do Decreto-Lei n.º 46/86**, de 14 de outubro, garante que as crianças e os jovens com uma maior vulnerabilidade económica possam aceder a recursos e apoios, permitindo uma maior equidade e inclusão. **A saber:**

1. São desenvolvidos, no âmbito da Educação Pré-Escolar e da Educação Escolar, **serviços de ação social escolar**, concretizados através da aplicação de critérios de discriminação positiva que visem a **compensação social e educativa** dos alunos economicamente mais carenciados.



## 22 GUIA DE APOIO À INTEGRAÇÃO DE MIGRANTES

### QUAIS SÃO OS APOIOS QUE AS CRIANÇAS E OS JOVENS PODEM TER?



2. Os **serviços de ação social escolar** são traduzidos por um conjunto diversificado de ações, em que avultam a **participação em refeições, serviços de cantina, transportes, alojamento, manuais e material escolar**, e pela concessão de **bolsas de estudo.**"



Atendendo ao previsto no **despacho n.º 8452-A/2015**, na redação em vigor, as crianças e alunos que se encontrem matriculados condicionalmente, podem beneficiar, mediante promoção administrativa do Agrupamento de Escolas das mesmas condições de acesso à Ação Social Escolar.

#### **A saber:**

#### **Artigo 12.º**

#### **Situações excecionais**

1. Têm ainda direito a beneficiar dos apoios previstos no presente despacho, através da aplicação do disposto no anexo III, os alunos oriundos de agregados

Pode requerer o Abono de Família na Segurança Social Direta **ou** nos serviços de atendimento da Segurança Social.

Segurança Social Direta



- > O preço das refeições escolares varia de acordo com o Escalão de Abono de Família do Agregado Familiar, sendo que é **gratuito** para as crianças e jovens que beneficiam do **Escalão A**
- > Para as crianças e jovens com **Escalão B** a refeição tem um custo de **€0,73**
- > Para os restantes **sem escalão** o custo é de **€1,46**.



As crianças e jovens com **Necessidades de Saúde Especiais (NSE)** beneficiam sempre de **refeição gratuita**.

familiares que se encontram em Portugal em situação de ilegalidade, matriculados condicionalmente, desde que, através dos recibos de vencimentos, comprovem que se encontram nas condições de ser integrados nos escalões 1 ou 2 do abono de família. (...)

7. As crianças e jovens integrados no contingente de refugiados beneficiam também dos apoios previstos no presente Despacho, escalão A, sendo apenas necessário, para o devido efeito, a apresentação do respetivo pedido no Agrupamento de Escolas/Escolas não Agrupadas."



De acordo com as medidas previstas na legislação em vigor, a Câmara Municipal do Porto, de forma a apoiar as famílias, com vista à promoção do sucesso escolar e a uma maior igualdade de oportunidades, assume:

- > Na **Educação Pré-Escolar**, **1.º e 2.º ano** o apoio às crianças e alunos beneficiários de **Escalão A**, a atribuição de **20€ para material escolar e 20€ para visitas de estudo** e para os alunos que frequentam o **3.º e 4.º ano** a atribuição de **25,80€ para material escolar e 20€ para visitas de estudo**.

## 24 GUIA DE APOIO À INTEGRAÇÃO DE MIGRANTES

### QUAIS SÃO OS APOIOS QUE AS CRIANÇAS E OS JOVENS PODEM TER?



- > Para as crianças e alunos que frequentam a **Educação Pré-Escolar e o 1.º Ciclo** beneficiários do **Escalão B**, o apoio é de **18,50€ para material escolar e de 10€ para as visitas de estudo**.
  
- > O **fornecimento diário de lanche escolar para todas as crianças e jovens** que frequentam os estabelecimentos de ensino, desde os jardins-de-infância ao Ensino Básico.
  
- > Mantém a iniciativa **"Escola Solidária"**, em todas as pausas letivas [Natal, Páscoa, Carnaval, Verão e início do ano letivo (setembro)], proporcionando as seguintes respostas ao nível alimentar:
  - Almoço para todas as crianças e jovens com idade entre os 3 e os 18 anos (do jardim-de-infância ao Ensino Secundário), desde que seja solicitado pelo Encarregado de Educação.
  - Refeições e lanches para as crianças do jardim-de-infância e 1.º Ciclo do Ensino Básico que necessitem deste apoio, sendo o mesmo extensível aos irmãos, com idades compreendidas entre os 3 e os 10 anos, mesmo que não frequentem um estabelecimento de ensino da rede pública do Porto, nas interrupções letivas.
  - As refeições podem ser consumidas nas cantinas escolares, mas também podem ser igualmente disponibilizadas na modalidade *takeaway*, por forma a permitir que as crianças possam fazer a refeição com a sua família.

## CAP. 5

# Programas e Projetos



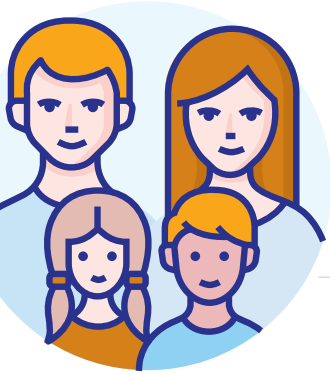
A Câmara Municipal do Porto, no âmbito das suas responsabilidades, desenvolve um conjunto de programas, projetos, iniciativas e atividades destinados a todos os ciclos de ensino, em cooperação com os Agrupamentos de Escolas/Escolas Não Agrupadas, que visam a promoção de ações socioeducativas e o intercâmbio de experiências educativas. Para o efeito são estabelecidos vários protocolos com diversas instituições da cidade, chamando à participação ativa diferentes agentes sociais.

Assumindo o compromisso com a **Educação Inclusiva**, proporciona às crianças e jovens integrados em respostas educativas especializadas uma oferta adaptada, que inclui **Expressões Lúdicas Adaptadas, Musicoterapia, Cinoterapia e Hidroterapia**, desenvolvida de acordo com a opção individual de cada Agrupamento de Escolas.

## 26 GUIA DE APOIO À INTEGRAÇÃO DE MIGRANTES

### PROGRAMAS E PROJETOS

PROGRAMAS E PROJETOS EDUCATIVOS	 DESCRIÇÃO	 PÚBLICO-ALVO
<b>Porto de Apoio à Família</b>	<p>Programa concebido para a dinamização das Atividades de Animação e Apoio à Família, que decorrem antes e após o término da componente letiva, bem como nas pausas letivas (Natal, Carnaval, Páscoa e Verão, inclusive no mês de agosto).</p>	<p>As atividades são dirigidas a todas as crianças que frequentam o jardim-de-infância da rede pública do Porto.</p>
<b>ATIVIDADES E PROJETOS</b>		
<p>São dinamizados no âmbito deste programa os projetos:</p> <ul style="list-style-type: none"> <li>&gt; <b>Iniciação à Música:</b> com vista à promoção do enriquecimento curricular no domínio da música.</li> <li>&gt; <b>Iniciação ao Judo:</b> assenta na obediência aos princípios do judo como desporto de carácter formativo, num equilíbrio entre o exercício da mente e do corpo.</li> <li>&gt; <b>Expressão Físico-Motora:</b> visa promover o desenvolvimento de qualidades físicas multifacetadas, nomeadamente, a coordenação, o equilíbrio e a noção do esquema corporal, bem como, de competências socio-afetivas.</li> </ul>		
<b>Porto de Atividades</b>	<p>O Programa Porto de Atividades, criado em 2006, compreende um conjunto de Atividades de Enriquecimento Curricular (AEC) de forma gratuita, assegurando os tempos não letivos.</p>	<p>As AEC são dirigidas a todas as crianças do 1.º Ciclo do Ensino Básico das escolas da rede pública do Porto.</p>
<b>ATIVIDADES E PROJETOS</b>		
<p>São proporcionadas as seguintes atividades:</p> <ul style="list-style-type: none"> <li>&gt; <b>Atividade Física e Desportiva</b></li> <li>&gt; <b>Atividade Lúdico-Expressiva (Plástica, Dramática e Música)</b></li> <li>&gt; <b>Atividades de Animação e de Apoio ao Estudo</b></li> </ul> <p>A todas as crianças do 4.º ano de escolaridade e que frequentem o <b>Programa "Vamos Nadar"</b> é oferecido um conjunto de natação composto por um saco, uma toalha, chinelos, óculos e uma touca.</p>		
<b>Porto de Crianças</b>	<p>É um programa que, desde 1995, reforça áreas curriculares como a educação artística e científica, a formação cívica e para a cidadania.</p>	<p>O Porto de Crianças é dirigido às crianças da educação pré-escolar e do 1.º ciclo do ensino básico das escolas da rede pública do Porto.</p>
<b>ATIVIDADES E PROJETOS</b>		
<p>Projetos dinamizados no âmbito do programa Porto de Crianças:</p> <p><b>Linguagem e Comunicação:</b></p> <ul style="list-style-type: none"> <li>&gt; <b>Inteligência Emocional:</b> baseado na técnica Mindfulness, visa promover competências emocionais e sociais – a capacidade de reconhecer, compreender e gerenciar as emoções próprias e dos outros.</li> </ul>		



**Porto de Crianças**

- > **Filosofia com Crianças:** promove o pensamento filosófico, ajudando os mais novos a refletir sobre a realidade que os circunda, a posicionar-se nas situações, justificando-se, e debatendo com os outros, para uma cidadania plena.
- > **Yoga:** promoção de competências básicas, como a coordenação, a autonomia, a responsabilidade, a empatia, na relação com os outros.

**Artes:**

- > Cinema de Animação, Dança, Oficina de Som, Teatro, Pintura, Escultura.

**Ciências e Tecnologias:**

- > **Laboratório Aberto:** são dinamizadas atividades que se enquadram nos temas de estudo do meio e das ciências da natureza relacionados ao ser humano e a sua relação com o meio que o rodeia (desenvolvimento do raciocínio científico, sentido de responsabilidade e trabalho cooperativo).
- > **Atividades baseadas nas Ciências Experimentais** com investigadores do i3S – Instituto de Investigação e Inovação em Saúde.
- > **Robótica:** atividade lúdica nas áreas da programação, eletrónica e informática, que desenvolve o raciocínio lógico e abstrato e promove o espírito de equipa e trabalho de grupo.

Nasce em 2007 com o objetivo de incentivar a participação da sociedade civil na vida das escolas e de capacitar os alunos e os docentes para enfrentarem os desafios atuais.

O Porto de Futuro é dirigido aos alunos do ensino básico e secundário das escolas da rede pública do Porto.

**ATIVIDADES E PROJETOS**

São desenvolvidos neste programa os seguintes projetos:

- > **In2Excellence:** programa de capacitação em gestão dirigido aos órgãos de gestão das escolas.
- > **Educação para a Cidadania:** programas de formação em empreendedorismo, cidadania e literacia financeira.
- > **Braço Direito:** projeto que aproxima os jovens ao mundo do trabalho possibilitando a experiência de um dia em contexto empresarial, acompanhados de um colaborador.
- > **Innovation Challenge:** promove a capacidade empreendedora dos jovens, potenciando o desenvolvimento de competências interpessoais e de iniciativa, por meio de trabalho em equipa e da capacidade para resolver problemas reais com prazos reduzidos.
- > **A Empresa:** consiste na criação e gestão de uma miniprensa, ao longo de um ano letivo por equipas de alunos, para desenvolvimento de uma ideia original de um produto ou serviço.
- > **Universidade Júnior:** programa da Universidade do Porto de iniciação ao ambiente universitário de jovens do ensino básico e secundário que lhes permite explorar as áreas do saber através de pequenos cursos baseados em experiências e oficinas temáticas.
- > **Aulas sem Fronteiras:** dinamização de aulas por estudantes internacionais da Universidade do Porto para promover a interculturalidade e dar a conhecer outras línguas, culturas e visões do mundo.
- > **Matemática fora de portas:** realização de aulas de matemática fora da escola que evidenciam a sua aplicação à vida quotidiana.

**Porto de Futuro**

## 28 GUIA DE APOIO À INTEGRAÇÃO DE MIGRANTES

### PROGRAMAS E PROJETOS

<p><b>Porto de Futuro</b></p>	<ul style="list-style-type: none"> <li>&gt; <b>Voluntariado estudantil:</b> projeto de apoio pedagógico e de desenvolvimento pessoal de alunos do ensino básico, prestado por estudantes do ensino superior, com o objetivo de combater o insucesso e o abandono escolar.</li> <li>&gt; <b>Aprender a ser Saudável:</b> projeto de sensibilização sobre a higiene oral que visa reforçar as ações de promoção da saúde e prevenção das doenças orais nos ambientes onde as crianças estudam.</li> <li>&gt; <b>Pela tua Saúde:</b> projeto de promoção da saúde oral que permite assegurar a prestação de serviços de saúde oral, diagnóstico e terapêutica a alunos do 1.º ciclo.</li> </ul>	
<p><b>Porto de Conhecimento</b></p>	<p>Programa de literacia científica e de incentivo à prossecução de estudos no ensino superior e de carreiras na área da investigação, criado em 2008.</p>	<p>O Porto de Conhecimento é dirigido aos alunos do ensino básico e secundário das escolas da rede pública do Porto.</p>
<b>ATIVIDADES E PROJETOS</b>		
<p>Integram o Porto de Conhecimento os projetos:</p> <ul style="list-style-type: none"> <li>&gt; <b>SEI – Sociedade, Escola e Investigação:</b> projeto de promoção do conhecimento e literacia científica que envolve instituições de ensino superior e centros de investigação.</li> <li>&gt; <b>Bolsas de Estudo:</b> medida de apoio à prossecução dos estudos, patrocinada por instituições de ensino superior privado, parceiras do Município do Porto.</li> </ul>		
<p><b>Porto de Palavras</b></p>	<p>Tem como objetivo geral apoiar o desenvolvimento de competências de linguagem, fala, leitura e escrita, através da capacitação da comunidade educativa e da criação e otimização de recursos educativos.</p>	<p>O Porto de Palavras é dirigido a todas as crianças da educação pré-escolar e do 1.º CEB e a jovens que frequentam os Cursos de Educação e Formação (CEF) e os Programas Integrados de Educação e Formação (PIEF).</p>
<b>ATIVIDADES E PROJETOS</b>		
<p>Integram o Porto de Palavras os projetos:</p> <ul style="list-style-type: none"> <li>&gt; <b>Palavras em Sons<sup>1</sup>:</b> intervenção que visa a promoção de competências de linguagem e fala na base dos mecanismos de aprendizagem de leitura e escrita, junto de todas as crianças da EPE e dos alunos do 1.º ano do 1.º CEB.</li> <li>&gt; <b>Palavras de Encontro<sup>2</sup>:</b> desenvolvimento, aplicação e avaliação de um kit lúdico-pedagógico dirigido a crianças migrantes do ensino pré-escolar, que contribua para a promoção da sua integração escolar, da aprendizagem da Língua Portuguesa e da educação para a diversidade sociocultural.</li> <li>&gt; <b>Palavras em Cena<sup>3</sup>:</b> pretende elevar as competências de linguagem, fala, leitura e escrita dos jovens que frequentam turmas CEF e PIEF, completando as atividades já desenvolvidas nas escolas através do recurso às artes, em especial a metodologias e ferramentas do teatro.</li> <li>&gt; <b>Roteiro pelas Bibliotecas Escolares<sup>4</sup>:</b> projeto que visa contribuir para a promoção da literacia das crianças que frequentam a EPE e o 1.º CEB, facilitando a transformação das bibliotecas escolares em ambientes dinâmicos e inovadores, que fomentam a criatividade e a descoberta, e que cultivam hábitos de leitura.</li> </ul>		

<sup>1</sup> Projeto financiado NORTE2030 – candidatura ao aviso NORTE2030-2024-5.

<sup>2</sup> Projeto financiado PRR – candidatura ao aviso n.º 04/C03-i06.03/2023.

<sup>3</sup> Projeto financiado PRR – candidatura ao aviso n.º 04/C03-i06.03/2023.

<sup>4</sup> Projeto financiado NORTE2030 – candidatura ao aviso NORTE2030-2024-5.



<p><b>Educação Financeira</b></p>	<p>Projetos de literacia financeira que desenvolvem os conceitos e conteúdos do Referencial de Educação Financeira.</p>	<p>Os projetos de educação financeira são dirigidos aos alunos do ensino básico, secundário e profissional das escolas da rede pública do Porto.</p>
<p><b>ATIVIDADES E PROJETOS</b></p>		
<p><b>Programa Partilhar</b></p>	<p>Programa de prevenção e promoção dos direitos das crianças e jovens, desenvolvido em parceria com instituições que operam nesta área de atuação e em articulação com as Comissões de Proteção de Crianças e Jovens do Porto.</p>	<p>O programa é dirigido aos alunos do ensino básico e secundário das escolas da rede pública do Porto.</p>
<p><b>ATIVIDADES E PROJETOS</b></p>		
<p><b>Casa São Roque – Centro de Arte</b></p>	<p>Projetos de capacitação em artes para a reflexão e manifestação artística individual e coletiva dos alunos.</p>	<p>Os projetos são dirigidos aos alunos do ensino básico e secundário das escolas da rede pública do Porto.</p>
<p><b>ATIVIDADES E PROJETOS</b></p>		
<p>São desenvolvidos os seguintes projetos:</p> <ul style="list-style-type: none"> <li>&gt; <b>CASA:</b> projeto que tem a Casa São Roque como centro da relação entre o domínio do quotidiano, do artístico, da história e arquitetura.</li> <li>&gt; <b>CAMÉLIAS:</b> projeto artístico com foco nas camélias centenárias e classificadas existentes no jardim da Casa São Roque.</li> <li>&gt; <b>Residência artística n/A CASA:</b> espaço para a reflexão e manifestação artística individual e coletiva.</li> </ul>		

### 30 GUIA DE APOIO À INTEGRAÇÃO DE MIGRANTES

#### PROGRAMAS E PROJETOS



<p><b>Mosaico</b></p>	<p>Espectáculo Cultural das Escolas Artísticas e Profissionais da Cidade.</p>	<p>O projeto é dirigido aos alunos do ensino artístico e profissional das escolas do Porto.</p>
<p><b>ATIVIDADES E PROJETOS</b></p>		
<p>Espectáculo cultural colaborativo para celebrar anualmente a unidade das escolas da Cidade, enquanto laboratório de aprendizagem, cidadania e transformação social.</p>		
<p><b>Luz, Sombras, Ação</b></p>	<p>Projeto de capacitação em artes, com recurso ao teatro de sombras, numa relação estreita com a história do Coliseu Porto Ageas.</p>	<p>O projeto é dirigido aos alunos do 1.º ciclo das escolas da rede pública do Porto.</p>
<p><b>ATIVIDADES E PROJETOS</b></p>		
<p>O projeto inclui:</p> <ul style="list-style-type: none"> <li>&gt; <b>Oficina de teatro de sombras</b> na escola com oferta de um kit pedagógico a cada aluno participante.</li> <li>&gt; <b>Atividade performativa</b> no Coliseu Porto Ageas com todas as turmas participantes nas oficinas.</li> </ul>		
<p><b>Prémios de Mérito Escolar</b></p>	<p>Prémios de reconhecimento e valorização dos alunos.</p>	<p>Os prémios são atribuídos aos alunos do ensino básico, secundário e profissional das escolas da rede pública do Porto e das escolas profissionais.</p>
<p><b>ATIVIDADES E PROJETOS</b></p>		
<p>São atribuídos anualmente os seguintes prémios:</p> <ul style="list-style-type: none"> <li>&gt; <b>Rumo à Excelência:</b> prémio de mérito escolar aos melhores alunos de cada ciclo do ensino básico, do ensino secundário e do profissional.</li> <li>&gt; <b>Revelação:</b> reconhecimento dos alunos que revelam grandes capacidades ou atitudes exemplares de superação das dificuldades.</li> </ul>		
<p><b>Escola Ciência Viva</b></p>	<p>Projeto educativo de promoção do ensino experimental das ciências e de desenvolvimento da cultura científica e tecnológica que nasce da parceria da Universidade do Porto com o Município, no âmbito do qual turmas de alunos trocam a sua sala de aula pelos Centros de Ciência Viva (Planetário do Porto ou Galeria da Biodiversidade) durante 1 semana.</p>	<p>O projeto é dirigido aos alunos do 1.º ciclo das escolas da rede pública do Porto.</p>

Mais informações

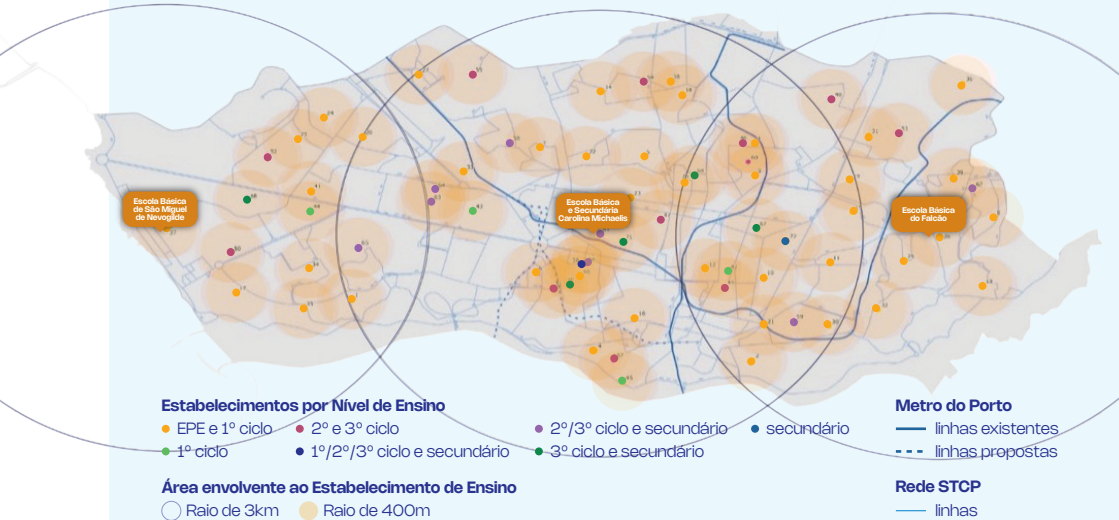


CAP. 6

# Como é que as crianças e os jovens se podem deslocar para a escola?

## 1.1 REDE DE TRANSPORTES COLETIVO DO MUNICÍPIO DO PORTO

Estabelecimentos de Ensino Público – Município do Porto



COMO É QUE AS CRIANÇAS E OS JOVENS  
SE PODEM DESLOCAR PARA A ESCOLA?

.6

## .2 TÍTULO DE TRANSPORTE INTERMODAL – ANDANTE GRATUITO

No âmbito do Programa de Incentivo ao Transporte Público Coletivo de Passageiro – Incentiva+TP, o Município do Porto dispõe de um título de transporte intermodal gratuito para todas as crianças e jovens estudantes entre os 4 e os 23 anos, válido para toda a rede de transportes coletivos de passageiros da Cidade.



### Andante

**Apoio ao cliente:**

+351 226 158 151

**Linha Azul:**

+351 226 158 158 // 808 200 166

[cliente@andante.pt](mailto:cliente@andante.pt)



CAP. 7

# Rede de Escolas do Porto

## 1.1 AGRUPAMENTOS DE ESCOLAS

Quais as escolas que existem na Cidade do Porto?



AGRUPAMENTO DE ESCOLAS	ESCOLA	CONTACTOS
Agrupamento de Escolas Alexandre Herculano 	Escola Básica e Secundária de Alexandre Herculano	Avenida Camilo // 4300-096 Porto +351 225 371 838 // <a href="mailto:secretaria@esah.org">secretaria@esah.org</a>
	Escola Básica da Alegria	Praça da Alegria, S/N // 4000-027 Porto +351 936 791 056 // <a href="mailto:escola.alegriaeah@gmail.com">escola.alegriaeah@gmail.com</a>
	Escola Básica do Campo 24 de Agosto	Campo 24 de Agosto, n.º 312 // 4300-096 Porto +351 936 791 053 // <a href="mailto:eb.campo24agosto@esah.org">eb.campo24agosto@esah.org</a>
	Escola Básica das Flores	Praça Doutor Pedro Teotónio Pereira, n.º 185 4300-401 Porto +351 936 790 407 // <a href="mailto:flores.eeah@gmail.com">flores.eeah@gmail.com</a>
	Escola Básica da Lomba	R. Frei Heitor Pinto, n.º 100 // 4300-431 Porto +351 936 790 403 // <a href="mailto:eb.lomba@esah.org">eb.lomba@esah.org</a>
Agrupamento de Escolas António Nobre 	Escola Secundária António Nobre	R. Aval de Cima, n.º 128 // 4200-105 Porto +351 225 096 771 // <a href="mailto:secretaria@ae-anobre.pt">secretaria@ae-anobre.pt</a>
	Escola Básica Nicolau Nasoni	R. Sto. António de Contumil, S/N // 4350-285 Porto +351 225 507 902 // <a href="mailto:coord.nasoni@ae-anobre.pt">coord.nasoni@ae-anobre.pt</a>
	Escola Básica da Areosa	R. Prof. António Cruz, n.º 278-28 // 4200-001 Porto +351 225 420 540 // <a href="mailto:coord.areosa@ae-anobre.pt">coord.areosa@ae-anobre.pt</a>
	Escola Básica das Antas	R. da Renascença Portuguesa, n.º 227 4350-110 Porto +351 225 088 726 // <a href="mailto:coord.antas@ae-anobre.pt">coord.antas@ae-anobre.pt</a>

## 34 GUIA DE APOIO À INTEGRAÇÃO DE MIGRANTES

### REDE DE ESCOLAS DO PORTO



AGRUPAMENTO DE ESCOLAS	ESCOLA	CONTACTOS
<b>Agrupamento de Escolas António Nobre</b> 	<b>Escola Básica de Montebello</b>	R. da Alcântara, n.º 341 // 4350-022 Porto +351 225 020 208 coord.montebello@ae-anobre.pt
	<b>Escola Básica do Monte Aventino</b>	R. Rodrigo Alvares, S/N // 4350-277 Porto +351 225 020 897 coord.monteaventino@ae-anobre.pt
	<b>Escola Básica de São João de Deus</b>	R. 2, B. S. João de Deus // 4350-146 Porto +351 225 407 254 // coord.sjd@ae-anobre.pt
<b>Agrupamento de Escolas Aurélia de Sousa</b> 	<b>Escola Secundária de Aurélia de Sousa</b>	R. Aurélia de Sousa // 4000-099 Porto +351 225 021 773 secretaria@ae-aureliadesousa.com
	<b>Escola Básica Augusto Gil</b>	R. da Alegria, n.º 351 // 4000-044 Porto +351 222 009 671 coordenacaogil@ae-aureliadesousa.com
	<b>Escola Básica Fernão Magalhães</b>	R. Dom Agostinho de Jesus e Sousa, n.º 172 4000-015 Porto +351 225 379 484 // eb1fmagalhaes@gmail.com
	<b>Escola Básica da Fontinha</b>	R. de Raúl Dória, n.º 89 // 4000-409 Porto +351 222 037 696 // eb1fontinha@gmail.com
	<b>Escola Básica das Florinhas</b>	R. da Escola Normal, n.º 28 // 4000-199 Porto +351 225 898 492 // eb1dasflorinhas@gmail.com
<b>Agrupamento de Escolas Carolina Michaelis</b> 	<b>Escola Básica e Secundária Carolina Michaelis</b>	R. Infanta D. Maria // 4050-350, Porto +351 226 051 110 // geral@aecarolinamichaels.pt
	<b>Escola Básica Irene Lisboa</b>	R. de Cervantes, n.º 532 // 4050-186 Porto +351 225 500 306 irenelisboa@aecarolinamichaels.pt
	<b>Escola Básica da Constituição</b>	R. Padre Pacheco do Monte, n.º 31 // 4250-255 Porto +351 228 317 761 constituicao@aecarolinamichaels.pt
	<b>Escola Básica do Bom Pastor</b>	R. de Arzila, n.º 149 // 4250-066 Porto +351 225 025 024 bompastor@aecarolinamichaels.pt
<b>Agrupamento de Escolas do Cerco do Porto</b>	<b>Escola Básica e Secundária do Cerco do Porto</b>	R. N. Sra. do Calvário // 4300 – 357 Porto +351 225 366 171 agrupamento.cerco@aecerco.pt
	<b>Escola Básica do Cerco</b>	R. do Cerco // 4300-112 Porto +351 225 101 958 // +351 225 372 147 ebcerco@aecerco.pt

<p><b>Agrupamento de Escolas do Cerco do Porto</b></p> 	<p><b>Escola Básica do Falcão</b></p>	<p>R. do Falcão, n.º 708 // 4300-178 Porto +351 225 365 713 // <a href="mailto:ebfalcão@aecerco.pt">ebfalcão@aecerco.pt</a></p>
	<p><b>Escola Básica de São Roque de Lameira</b></p>	<p>R. de Ourique, n.º 111 // 4350-204 Porto +351 225 107 644 // <a href="mailto:ebсроque@aecerco.pt">ebсроque@aecerco.pt</a></p>
	<p><b>Escola Básica de Nossa Senhora de Campanhã</b></p>	<p>R. N. Sra. Campanhã // 4300-322 Porto +351 225 371 264 // <a href="mailto:ebcampanha@aecerco.pt">ebcampanha@aecerco.pt</a></p>
	<p><b>Escola Básica do Lagarteiro</b></p>	<p>R. do Lagarteiro, n.º 454 // 4300-252 Porto +351 225 303 238 // <a href="mailto:eblagarteiro@aecerco.pt">eblagarteiro@aecerco.pt</a></p>
	<p><b>Escola Básica da Corujeira</b></p>	<p>Praça da Corujeira, n.º 12 // 4300-147 Porto +351 225 370 434 // <a href="mailto:ebcorujeira@aecerco.pt">ebcorujeira@aecerco.pt</a></p>
<p><b>Agrupamento de Escolas Clara de Resende</b></p> 	<p><b>Escola Básica e Secundária Clara de Resende</b></p>	<p>R. O Primeiro de Janeiro // 4100 - 365 Porto +351 226 064 689 // +351 932 203 406 +351 912 967 093 // +351 961 262 032 <a href="mailto:geral@clararesende.pt">geral@clararesende.pt</a></p>
	<p><b>Escola Básica João de Deus</b></p>	<p>R. de João de Deus, n.º 399 // 4100-461 Porto +351 226 098 182 // <a href="mailto:joadedeus@clararesende.pt">joadedeus@clararesende.pt</a></p>
<p><b>Agrupamento de Escolas Eugénio de Andrade</b></p> 	<p><b>Escola Básica Eugénio de Andrade</b></p>	<p>R. Augusto Lessa // 4200-098 Porto +351 225 091 008 // +351 935 091 008 <a href="mailto:direcao@agrupamento-eugenioandrade.org">direcao@agrupamento-eugenioandrade.org</a></p>
	<p><b>Escola Básica Augusto Lessa</b></p>	<p>R. Augusto Lessa, n.º 402 // 4200-098 Porto +351 225 502 971 <a href="mailto:ebaugustolesa@agrupamento-eugenioandrade.org">ebaugustolesa@agrupamento-eugenioandrade.org</a></p>
	<p><b>Escola Básica Costa Cabral</b></p>	<p>R. de Costa Cabral, n.º 551 // 4200-223 Porto +351 225 090 497 <a href="mailto:ebcostacabral@agrupamento-eugenioandrade.org">ebcostacabral@agrupamento-eugenioandrade.org</a></p>
	<p><b>Escola Básica do Covelo</b></p>	<p>R. Dr. Adriano de Paiva, n.º 265 // 4200-439 Porto +351 225 511 936 <a href="mailto:ebcovelo@agrupamento-eugenioandrade.org">ebcovelo@agrupamento-eugenioandrade.org</a></p>
<p><b>Agrupamento de Escolas Fontes Pereira de Melo</b></p> 	<p><b>Escola Básica e Secundária Fontes Pereira de Melo</b></p>	<p>R. O Primeiro de Janeiro // 4100 - 366 Porto +351 226 008 802 // <a href="mailto:secretaria@aefontespmelo.pt">secretaria@aefontespmelo.pt</a></p>
	<p><b>Escola Básica Maria Lamas</b></p>	<p>Travessa da Prelada, n.º 4 // 4260-379 Porto +351 936 538 282 // +351 228 348 620</p>
	<p><b>Escola Básica de Castelos</b></p>	<p>R. Castelo de Guimarães // 4250-108 Porto +351 911 141 837 // +351 911 141 820 <a href="mailto:eb1castelos@cm-porto.pt">eb1castelos@cm-porto.pt</a></p>
	<p><b>Escola Básica de Caramila</b></p>	<p>R. Sousa Pinto // 4250-090 Porto +351 228 320 107 // <a href="mailto:eb.caramila@aefontespmelo.pt">eb.caramila@aefontespmelo.pt</a></p>
	<p><b>Escola Básica Padre Américo</b></p>	<p>R. do Padre Américo // 4200-045 Porto +351 226 066 212 // <a href="mailto:eb.p.americo@aefontespmelo.pt">eb.p.americo@aefontespmelo.pt</a></p>

## 36 GUIA DE APOIO À INTEGRAÇÃO DE MIGRANTES

### REDE DE ESCOLAS DO PORTO



AGRUPAMENTO DE ESCOLAS	ESCOLA	CONTACTOS
<b>Agrupamento de Escolas Garcia de Orta</b> 	<b>Escola Secundária Garcia de Orta</b>	R. de Pinho Leal // 4150 – 620 Porto +351 226 198 340 // <a href="mailto:geral@aeagarciaedeorta.pt">geral@aeagarciaedeorta.pt</a>
	<b>Escola Básica Francisco Torrinha</b>	R. S. Francisco Xavier, n.º 64 // 4150–673 Porto +351 226 180 171 // +351 932 827 815
	<b>Escola Básica de São Miguel de Nevogilde</b>	R. da Escola // 4150–245 Porto +351 226 184 759 // +351 936 793 208 <a href="mailto:escoladenevogilde@hotmail.com">escoladenevogilde@hotmail.com</a>
	<b>Escola Básica Paulo da Gama</b>	R. de Paulo da Gama, n.º 28F // 4150–593 Porto +351 226 181 620 // +351 936 793 167 <a href="mailto:ebpaulodagama@gmail.com">ebpaulodagama@gmail.com</a>
	<b>Escola Básica de São João da Foz</b>	R. Escultor Henrique Moreira, n.º 75 // 4150–133 Porto +351 226 154 089 // +351 936 793 165 <a href="mailto:escoladafoz@gmail.com">escoladafoz@gmail.com</a>
<b>Agrupamento de Escolas Infante D. Henrique</b> 	<b>Escola Secundária Infante D. Henrique</b>	Largo Alexandre Sá Pinto // 4050–027 Porto +351 226 052 860 // <a href="mailto:secretaria@infante.pt">secretaria@infante.pt</a>
	<b>Escola Básica Gomes Teixeira</b>	Praça da Galiza // 4150–344 Porto +351 226 002 032
	<b>Escola Básica do Bom Sucesso</b>	R. Barbosa Du Bocage, n.º 36 // 4150–150 Porto +351 226 001 154 <a href="mailto:escolabomsucesso.ji@infante.pt">escolabomsucesso.ji@infante.pt</a>
<b>Agrupamento de Escolas Leonardo Coimbra</b> 	<b>Escola Básica e Secundária Leonardo Coimbra – Filho</b>	R. Pintor António Cruz // 4150–084 Porto +351 226 178 285 <a href="mailto:secretaria@aeleonardocoimbra.net">secretaria@aeleonardocoimbra.net</a>
	<b>Escola Básica das Condominhas</b>	Largo Póvoa de Varzim // 4150–622 Porto +351 226 171 505 // <a href="mailto:ebcondominhas@gmail.com">ebcondominhas@gmail.com</a>
	<b>Escola Básica da Pasteleira</b>	R. João Rodrigues Cabrilho // 4150–096 Porto +351 226 183 554 // <a href="mailto:eljipasteleira@gmail.com">eljipasteleira@gmail.com</a>
<b>Agrupamento de Escolas Manoel de Oliveira</b> 	<b>Escola Básica Manoel Oliveira</b>	R. Robert Auzelle, n.º 134 // 4100–431 Porto +351 226 105 740 // <a href="mailto:direcao@aemanoeloliveira.pt">direcao@aemanoeloliveira.pt</a>
	<b>Escola Básica da Fonte da Moura</b>	R. de Macau, n.º 14 // 4100–315 Porto +351 226 184 682 <a href="mailto:coord.fontedamoura@aemanoeloliveira.pt">coord.fontedamoura@aemanoeloliveira.pt</a>
	<b>Escola Básica da Vilarinha</b>	R. do Douro // 4000–217 Porto +351 226 183 835 <a href="mailto:coord.vilarinha@aemanoeloliveira.pt">coord.vilarinha@aemanoeloliveira.pt</a>

	<b>Escola Básica da Ponte</b>	R. de Tanger, n.º 1391 // 4150-723 Porto +351 226 102 125 // <a href="mailto:coord.ponte@aemanoeloliveira.pt">coord.ponte@aemanoeloliveira.pt</a>
<b>Agrupamento de Escolas Pêro Vaz de Caminha</b> 	<b>Escola Básica Pêro Vaz de Caminha</b>	R. da Telheira, S/N // 4250-483 Porto +351 228 327 182 // <a href="mailto:direcao@pvcaminha@gmail.com">direcao@pvcaminha@gmail.com</a>
	<b>Escola Básica da Agra</b>	R. Agra do Amial // 4200-022 Porto +351 938 368 842 // <a href="mailto:escoladaagra@gmail.com">escoladaagra@gmail.com</a>
	<b>Escola Básica dos Miosótis</b>	R. dos Miosótis // 4250-286 Porto +351 228 305 560 // <a href="mailto:eb1miosotis@gmail.com">eb1miosotis@gmail.com</a>
	<b>Escola Básica de São Tomé</b>	R. Conde de Abranches // 4200-011 Porto +351 228 323 525 // <a href="mailto:eb1stome.porto@gmail.com">eb1stome.porto@gmail.com</a>
	<b>Escola Básica e Secundária de Rodrigues de Freitas</b>	Praça Pedro Nunes // 4050-466 Porto +351 226 064 829 // <a href="mailto:secretaria@aerfreitas.pt">secretaria@aerfreitas.pt</a>
<b>Agrupamento de Escolas Rodrigues de Freitas</b> 	<b>Escola Básica de Miragaia</b>	Calçada das Virtudes // 4050-628 Porto +351 223 395 350
	<b>Escola Básica da Bandeirinha</b>	R. da Bandeirinha, n.º 32 // 4050-088 Porto +351 226 094 949 // <a href="mailto:eb1bandeirinha@gmail.com">eb1bandeirinha@gmail.com</a>
	<b>Escola Básica de Carlos Alberto</b>	Praça Carlos Alberto, n.º 84 // 4050-157 Porto +351 222 050 911 // <a href="mailto:eb1carlosalberto@gmail.com">eb1carlosalberto@gmail.com</a>
	<b>Escola Básica da Torrinha</b>	R. da Torrinha, n.º 288 // 4050-611 Porto +351 226 005 993 // <a href="mailto:eb1torrinha@aerfreitas.pt">eb1torrinha@aerfreitas.pt</a>
	<b>Escola Básica de São Nicolau</b>	R. Nova da Alfândega, n.º 59 // 4050-431 Porto +351 222 088 091 // <a href="mailto:eb1s.nicolau@gmail.com">eb1s.nicolau@gmail.com</a>
<b>Agrupamento de Escolas do Viso</b> 	<b>Agrupamento de Escolas do Viso</b>	R. Artur Brás // 4250-528 Porto +351 228 302 897 // +351 228 302 898 +351 228 302 926 // <a href="mailto:secretaria@aervisporto.pt">secretaria@aervisporto.pt</a>
	<b>Escola Básica n.º 2 do Viso</b>	R. de Bordeaux // 4250-499 Porto +351 226 160 188 // +351 931 664 661 <a href="mailto:eb1.j.viso@aervisporto.pt">eb1.j.viso@aervisporto.pt</a>
	<b>Escola Básica das Campinas</b>	R. D. Estevão da Gama, n.º 145 // 4100-224 Porto +351 226 173 773 // +351 931 664 662 <a href="mailto:campinas@aervisporto.pt">campinas@aervisporto.pt</a>
	<b>Escola Básica dos Correios</b>	R. dos Choupos - Bairro Novo de Ramalde // 4100-160 Porto +351 226 102 458 // +351 931 664 663 <a href="mailto:correios@aervisporto.pt">correios@aervisporto.pt</a>



## 38 GUIA DE APOIO À INTEGRAÇÃO DE MIGRANTES

### REDE DE ESCOLAS DO PORTO



ESCOLAS NÃO AGRUPADAS	CICLO	CONTACTOS
<p>Escola Artística do Conservatório de Música do Porto</p> 	<p><b>Ensino Artístico Especializado da Música</b> (desde o 1.º CEB ao Secundário)</p>	<p>Praça Pedro Nunes // 4050-466 Porto                      +351 222 073 250  <a href="mailto:secretaria@conservatoriodemusica.doporto.pt">secretaria@conservatoriodemusica.doporto.pt</a></p>
<p>Escola Artística Soares dos Reis</p> 	<p><b>Ensino Secundário</b></p>	<p>R. Major David Magno, n.º 139 // 4000-191 Porto                      +351 225 371 010 // +351 225 108 141                      +351 938 700 171 // +351 938 700 194  <a href="mailto:secretaria@easr.pt">secretaria@easr.pt</a></p>
<p>Escola Secundária Filipa de Vilhena</p> 	<p><b>Ensino Secundário</b></p>	<p>R. do Covelo, n.º 205 // 4200-239 Porto                      +351 225 072 670 // <a href="mailto:secretaria@filipa-vilhena.edu.pt">secretaria@filipa-vilhena.edu.pt</a></p>

.7

## .2 ESCOLAS PROFISSIONAIS

O Município do Porto tem ainda uma vasta oferta formativa de Cursos Profissionais e em diferentes áreas:



ESCOLAS PROFISSIONAIS	CICLO	CONTACTOS
<p>Academia de Música da Rua Costa Cabral</p> 	<p>Educação Pré-Escolar, 1.º, 2.º, 3.º Ciclo e Secundário</p>	<p>R. de Costa Cabral, n.º 877 4200-225 Porto +351 225 500 901 <a href="mailto:secretaria@costacabral.com">secretaria@costacabral.com</a></p>
<p>Ballet Teatro - Escola Profissional</p> 	<p>3.º Ciclo e Secundário</p>	<p>R. de Passos Manuel, n.º 137 4000-385 Porto +351 222 038 971 <a href="mailto:escolaprofissional@balletteatro.pt">escolaprofissional@balletteatro.pt</a></p>
<p>Escola Artística e Profissional Árvore</p> 	<p>Ensino Secundário</p>	<p>Passeio das Virtudes, n.º 14 4050-629 Porto +351 223 394 820 <a href="mailto:secretaria@arvore.pt">secretaria@arvore.pt</a></p>
<p>Escola de Moda do Porto – EMP</p> 	<p>Ensino Secundário</p>	<p>R. Engenheiro Ferreira Dias, n.º 954 Escritórios 5 4149-008 Porto +351 225 104 774 <a href="mailto:info@emp.pt">info@emp.pt</a></p>
<p>Escola Profissional Academia Contemporânea do Espetáculo – ACE</p> 	<p>Ensino Secundário</p>	<p>R. Formosa, n.º 342/346 4000-249 Porto +351 222 089 007 <a href="mailto:escola@ace-tb.com">escola@ace-tb.com</a></p>
<p>Escola Profissional Bento de Jesus Caraça, Porto</p> 	<p>3.º Ciclo e Secundário</p>	<p>R. do Bonjardim, n.º 497, 1º 4000-126 Porto +351 222 054 713 <a href="mailto:geral.porto@epbjc.pt">geral.porto@epbjc.pt</a></p>

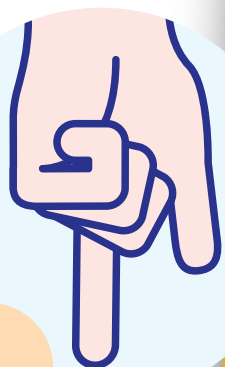
## 40 GUIA DE APOIO À INTEGRAÇÃO DE MIGRANTES

### REDE DE ESCOLAS DO PORTO



ESCOLAS PROFISSIONAIS	CICLO	CONTACTOS
<p>Escola Profissional de Comércio do Porto</p> 	<p>Ensino Secundário</p>	<p>R. do Rosário, n.º 174-176 4050-521 Porto +351 222 071 530 <a href="mailto:geral@ecp.edu.pt">geral@ecp.edu.pt</a></p>
<p>Escola Profissional de Comércio Externo</p> 	<p>3.º Ciclo e Secundário</p>	<p>R. Gonçalo Cristóvão, n.º 309-1º 4000-270 Porto +351 222 076 800 <a href="mailto:geral@epce.pt">geral@epce.pt</a></p>
<p>Escola Profissional de Economia Social Academia José Moreira da Silva</p> 	<p>Ensino Secundário</p>	<p>R. D. João IV, n.º 1000/6 4000-300 Porto (Entraça pela rampa da Rua da Alegria, n.º 598) +351 225 180 973 <a href="mailto:geral@epes.pt">geral@epes.pt</a></p>
<p>Escola Profissional do Centro Juvenil de Campanhã</p> 	<p>3.º Ciclo e Secundário</p>	<p>R. Pinheiro de Campanhã, n.º 468 4300-415 Porto +351 225 194 150 <a href="mailto:secretaria@epcjc.net">secretaria@epcjc.net</a></p>
<p>Escola Profissional de Tecnologia e Eletrónica - ESTEL</p> 	<p>Ensino Secundário</p>	<p>R. António Silva Marinho, n.º 117 4100-064 Porto +351 226 106 194 <a href="mailto:secretaria@estel.edu.pt">secretaria@estel.edu.pt</a></p>
<p>Escola Profissional de Tecnologia Psicossocial do Porto</p> 	<p>Ensino Secundário</p>	<p>R. António Carneiro, n.º 290 4300-096 Porto (EB 2/3 Doutor Augusto César Pires Lima) +351 222 071 290 <a href="mailto:geral@eptpporto.com">geral@eptpporto.com</a></p>

<p>Escola de Hotelaria e Turismo do Porto</p> 	<p>Ensino Secundário</p>	<p>R. da Firmeza, n.º 71 4000–228 Porto +351 220 044 800 <a href="mailto:ehtporto@turismodeportugal.pt">ehtporto@turismodeportugal.pt</a></p>
<p>Escola Profissional Instituto Multimédia – IM</p> 	<p>Ensino Secundário</p>	<p>R. das Taipas, n.º 76 4050–597 Porto +351 222 084 901 <a href="mailto:im.secretaria@multimedia.pt">im.secretaria@multimedia.pt</a></p>
<p>Escola Profissional Nossa Senhora do Perpétuo Socorro</p> 	<p>Ensino Secundário</p>	<p>R. de Costa Cabral, n.º 120 4200–208 Porto +351 225 095 043 <a href="mailto:secretariageral@perpetuo.pt">secretariageral@perpetuo.pt</a></p>
<p>Escola Profissional Profitecla</p> 	<p>3.º Ciclo e Secundário</p>	<p>Largo Mompilher, n.º 22 4050–392 Porto +351 222 063 000 +351 935 309 851 <a href="mailto:porto@profitecla.pt">porto@profitecla.pt</a></p>
<p>Externato de "Santa Clara"</p> 	<p>3.º Ciclo e Secundário</p>	<p><b>Polo 1</b> R. D. João IV, n.º 99 4000–301 Porto +351 225 365 812 <b>Polo 2</b> R. de Santo Ildefonso, n.º 422 4000–466 Porto +351 224 930 504 <a href="mailto:geral@extsantaclara.com">geral@extsantaclara.com</a></p>
<p>IPTA – Instituto Profissional de Tecnologias Avançadas</p> 	<p>Ensino Secundário</p>	<p>R. de Silva Tapada, n.º 115 4200–501 Porto +351 225 193 221 +351 926 331 307 <a href="mailto:secretaria@ipta.pt">secretaria@ipta.pt</a></p>
<p>Raul Dória – Escola Profissional de Comércio, Escritório e Serviços do Porto</p> 	<p>Ensino Secundário</p>	<p>Praça da República, n.º 93 – A 4050 – 497 Porto +351 222 074 200 <a href="mailto:geral@rauldoria.pt">geral@rauldoria.pt</a></p>



.7

### .3 ESCOLAS DE REFERÊNCIA

**// Quais as escolas de referência que existem na Cidade do Porto? //**

AGRUPAMENTO DE ESCOLAS	ESCOLA	CICLO	OFERTAS EDUCATIVAS
AE Alexandre Herculano	Escola Básica e Secundária de Alexandre Herculano	2.º, 3.º Ciclo e Secundário	Multideficiência Educação bilingue de alunos com deficiência auditiva
	Escola Básica Campo 24 de agosto	1.º Ciclo	Perturbações do Espectro do Autismo
AE António Nobre	Escola Básica e Secundária António Nobre	2.º, 3.º Ciclo e Secundário	Multideficiência
	Escola Básica São João de Deus	1.º Ciclo	Multideficiência Perturbações do Espectro do Autismo
AE Aurélia de Sousa	Escola Básica e Secundária Aurélia de Sousa	2.º, 3.º Ciclo e Secundário	Multideficiência
	Escola Básica Augusto Gil	2.º, 3.º Ciclo	Multideficiência
	Escola Básica Fernão Magalhães	1.º Ciclo	Multideficiência
AE Cerco do Porto	Escola Básica e Secundária do Cerco	2.º, 3.º Ciclo e Secundário	Multideficiência Perturbações do Espectro do Autismo
	Escola Básica do Falcão	1.º Ciclo	Multideficiência Perturbações do Espectro do Autismo
AE Eugénio de Andrade	Escola Básica Eugénio de Andrade	2.º, 3.º Ciclo	Multideficiência Perturbações do Espectro do Autismo Educação bilingue de alunos com deficiência auditiva

AE Infante D. Henrique	Escola Básica e Secundária Infante D. Henrique	3.º Ciclo e Secundário	Perturbações do Espectro do Autismo
	Escola Básica Gomes Teixeira	2.º e 3.º Ciclo	
	Escola Básica do Bom Sucesso	1.º Ciclo	
AE Pêro Vaz de Caminha	Escola Básica Pêro Vaz de Caminha	2.º e 3.º Ciclo	Multideficiência
	Escola Básica de São Tomé	1.º Ciclo	
AE Rodrigues de Freitas	Escola Básica e Secundária Rodrigues de Freitas	2.º, 3.º Ciclo e Secundário	Multideficiência
	Escola Básica da Torrinha	1.º Ciclo	
AE do Viso	Escola Básica das Campinas	1.º Ciclo	Multideficiência

CAP. 8

# Legislação de Apoio

- > Constituição da República Portuguesa, Lei n.º 1/2005, de 12 de agosto
- > Convenção Sobre os Direitos da Criança, UNICEF, edição revista 2019
- > Decreto-Lei n.º 54/2018, de 6 de julho
- > Decreto-Lei n.º 55/2018, de 6 de julho
- > Despacho n.º 4506-A/2023, de 13 de abril
- > Despacho n.º 9180/2016, de 19 de julho
- > Despacho Normativo n.º 6/2018, de 12 de abril
- > Estatuto do Aluno e Ética Escolar – Lei n.º 51/2012
- > Lei de Bases do Sistema Educativo, Lei n.º 46/86, de 14 de outubro
- > Regime Jurídico das Autarquias Locais – RJAL – Lei n.º 75/2013, de 12 de setembro
- > Portaria n.º 223-A/2018, de 3 de agosto
- > Portaria n.º 226-A/2018, de 7 de agosto

**CONTACTOS**

# Contactos

Alguns contactos que poderão ser úteis.



**Direção Municipal da Educação**

Rua O Comércio do Porto, n.º 55-1º  
4050-210 Porto  
+351 222 061 700  
dme@cm-porto.pt

**Centro de Contacto do Serviço  
Nacional de Saúde – SNS 24**

+351 808 242 424  
Deverá ligar para a Linha SNS 24  
perante um problema de saúde não  
emergente.

**Centro Comunitário São Cirilo**

Rua Barão de Forrester, n.º 968  
4050-272 Porto  
+351 228 348 460  
geral@saocirilo.pt

**Centro Nacional de Apoio à  
Integração de Migrantes (CNAIM)  
do Norte**

Avenida de França, n.º 316  
4050-276 Porto  
Edifício Capitólio  
+351 222 073 810

informacoes@acm.gov.pt

**Horário:**

2.ª a 6.ª: 8h00 às 17h00

**Comissões de Proteção de Crianças e  
Jovens (CPCJ)**

**CPCJ Porto Central**

(Freguesias de Paranhos  
e Ramalde)  
Rua Delfim Maia, n.º 73  
4200-455 Porto  
+351 225 574 610  
cpcj.portocentral@cnpdpcj.pt

**CPCJ Porto Ocidental**

(União de Freguesias de Alcoar, Foz do  
Douro e Nevogilde e União de  
Freguesias de Lordelo do Ouro e  
Massarelos)  
Rua dos Manjericos, n.º 45  
4000-800 Porto  
+351 226 198 080  
cpcj.portoocidental@cnpdpcj.pt

**CPCJ Porto Oriental**

(Freguesias de Bonfim e Campanhã)  
Rua Delfim Maia, n.º 73  
4200-455 Porto  
+351 225 191 620  
cpcjoriental@cm-porto.pt

**Espaço de Atendimento no Porto**

Rua da Fábrica Social, n.º 17  
4000-121 Porto

**Horário:** 2ª a 6ª – 9h30 às 13h00

**Gabinete do Município**

Praça General Humberto Delgado,  
n.º 266, 4000-286, Porto

**Horário:** 2ª a 6ª - 9h00 às 17h00

**Portal do Município:**

portaldomunicipe@cm-porto.pt  
<https://portaldomunicipe.cm-porto.pt/pt/-/gabinete-do-municipe>

**Instituto da Segurança Social, IP -  
Centro Distrital do Porto**

Rua de António Patrício, n.º 262  
4199-001 Porto

+351 300 520 100

**Horário:** 9h00 às 16h00

[www.seg-social.pt](http://www.seg-social.pt)

**Junta de Freguesia do Bonfim**

Campo 24 de Agosto, n.º 294  
4300-506 Porto

+351 225 194 500

geral@jfbonfim.pt

**Dias úteis:** 09h00 às 17h00

**Junta de Freguesia de Campanhã**

Praça Corujeira, n.º 202  
4300-144 Porto

+351 225 898 590

geral@campanha.net

**Dias úteis:** 9h00 às 12h30

14h00 às 17h30

**Junta de Freguesia de Paranhos**

Rua Álvaro Castelões, n.º 811  
4200-047 Porto

+351 225 020 046

geral@jfparahanos.pt

**Dias úteis:** 9h00 às 12h45

14h00 às 16h45

**Junta de Freguesia de Ramalde**

Rua Igreja de Ramalde, n.º 76-92  
4100-280 Porto

+351 226 165 690 // 968 493 479

**Linha dedicada**

+351 800 244 255

geral@jf-ramalde.pt

**Dias úteis:** 9h00 às 13h00

14h00 às 17h00

**Linha de Apoio ao Migrante**

+351 808 257 257

+351 218 106 191

**Horário:** 9h00 às 19h00

**Linha Porto.**

+351 220 100 220

**Dias úteis:** 9h00 às 19h00

**Linha Segurança Social**

+351 210 545 400 // 300 502 502

**Dias úteis:** 9h00 às 18h00

**N.º de Emergência Nacional**

**112**

**N.º Nacional de Emergência Social**

**144**

**CONTACTOS**

**Polícia Municipal**

Rua Júlio Couto, n.º 13  
4150-734 Porto  
+351 226 198 260  
[policiamunicipal@cm-porto.pt](mailto:policiamunicipal@cm-porto.pt)  
**Horário:** 2.ª a 6.ª – 9h00 às 12h30  
14h00 às 17h30

**Serviço Jesuíta aos Refugiados**

Rua Rogério de Moura, Lote 59  
1750-342 Lisboa  
+351 217 552 790  
+351 937 541 620 (não recebe SMS)  
[jrsportugal@jrs.net](mailto:jrsportugal@jrs.net)

**Serviço de tradução telefónica**

(Este serviço permite a conferência telefónica, entre a entidade/ utilizador, um tradutor e o imigrante)  
+351 808 257 257  
+351 218 106 191  
**Horário:** 2.ª a 6.ª – 9h00 às 20h00  
sábado – 9h00 às 17h00

**União das Freguesias de Aldoar, Foz do Douro e Nevogilde**

Rua de Vilarinha, n.º 1090  
4100-513 Porto  
+351 226 198 270  
[geral@uf-aldoarfoznevogilde.pt](mailto:geral@uf-aldoarfoznevogilde.pt)  
**Dias úteis:** 9h00 às 13h00  
14h00 às 17h00

**União das Freguesias de Cedofeita, Santo Ildefonso, Sé, Miragaia, São Nicolau e Vitória**

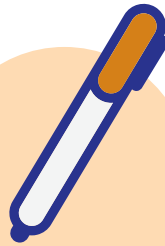
Rua de Oliveira Monteiro, n.º 385  
4050-443 Porto  
+351 226 052 740  
[geral@uf-centrohistoricodoporto.pt](mailto:geral@uf-centrohistoricodoporto.pt)  
**Dias úteis:** 9h00 às 17h00

**União das Freguesias de Lordelo do Ouro e Massarelos**

Rua de Serralves, n.º 10  
4150-701 Porto  
+351 226 166 910 // 914 394 461  
[geral@uf-lordelouromassarelos.pt](mailto:geral@uf-lordelouromassarelos.pt)  
**Dias úteis:** 9h00 às 13h00  
14h00 às 17h00



# Glossário



**Alto Comissariado para as Migrações (ACM)** – Organismo público que coordena políticas de migração em Portugal, apoia a integração de imigrantes e promove o respeito e a valorização da diversidade cultural e étnica.

**Ação Social Escolar** – Apoio do Estado para ajudar alunos e famílias com menos recursos. Pode incluir refeições gratuitas ou com desconto, livros, material escolar e ajuda nos transportes. Os apoios são atribuídos por escalões, de acordo com o rendimento da família.

**Agrupamentos de Escolas** – Conjunto de escolas da mesma zona que funcionam juntas, com a mesma direção, desde o pré-escolar até ao ensino secundário. Facilita o acompanhamento do percurso escolar dos alunos.

**Andante – Título de Transporte Intermodal** – Passe de transportes que permite usar metro, autocarro e comboio urbano na Área Metropolitana do Porto com o mesmo cartão.

**Centro Comunitário São Cirilo** – Comunidade de inserção que acolhe pessoas isoladas e famílias migrantes e nacionais que se encontram a passar por uma fase temporária de fragilidade social, com vista à capacitação para a sua autonomia.

**Centros de Apoio à Aprendizagem (CAA)** – Espaços dentro das escolas que apoiam alunos com dificuldades de aprendizagem ou necessidades de saúde especiais, através de acompanhamento individual ou em pequenos grupos.

**Constituição da República Portuguesa** – Lei fundamental que estabelece a organização do Estado e consagra os direitos fundamentais das pessoas, como o direito à educação, à saúde e à igualdade.

**Encarregado de Educação** – Adulto responsável pela criança ou jovem perante a escola (pai, mãe ou tutor legal). É quem recebe informações, participa em reuniões e autoriza decisões escolares.

**Educação Pré-Escolar** – Primeira etapa da educação, para crianças dos 3 aos 5 anos. Não é obrigatória, mas é muito importante para o desenvolvimento e preparação para a escola básica.

## 48 GUIA DE APOIO À INTEGRAÇÃO DE MIGRANTES

### GLOSSÁRIO

**Ensino Básico** – Ensino obrigatório e gratuito para todas as crianças, normalmente dos 6 aos 15 anos. Está dividido em 3 ciclos: 1.º Ciclo: 1.º ao 4.º ano (4 anos); 2.º Ciclo: 5.º e 6.º anos (2 anos); 3.º Ciclo: 7.º ao 9.º ano (3 anos).

**Ensino Profissional** – É um percurso do ensino secundário focado na prática, oferecendo dupla certificação (escolar e profissional). Indicado para jovens após o 9.º ano, facilitando a inserção no mercado de trabalho.

**Ensino Secundário** – Etapa de ensino após o básico, geralmente dos 15 aos 18 anos – incluindo 10.º, 11.º e 12.º anos escolares. Pode ser científico-humanístico ou profissional.

**Ensino Superior** – Ensino posterior ao secundário ou profissional, realizado em universidades e institutos politécnicos, que atribui os graus de licenciatura, mestrado e doutoramento.

**Escolas de Referência** – Escolas com resposta educativa especializada para alunos com necessidades de saúde especiais. Têm professores com formação em educação especial e recursos adaptados, para garantir o acesso à informação e ao currículo.

**Lei de Bases do Sistema Educativo** – Lei que organiza todo o sistema de educação em Portugal, explicando os níveis de ensino, a escolaridade obrigatória e os direitos dos alunos.

**Gabinete do Município** – Serviço de atendimento multicanal integrado (online, telefónico e presencial), criado a pensar nas necessidades e expectativas dos municípios do Porto e de todos os cidadãos que, por motivos pessoais ou profissionais, se relacionam com o Município do Porto.

**Matrícula Escolar** – Processo de inscrição de uma criança ou jovem numa escola. Sem matrícula, não é possível frequentar aulas.

**Mediadores Municipais e Interculturais do Porto** – Profissionais que ajudam famílias migrantes a integrar a escola, os serviços públicos e a comunicar melhor, especialmente quando existem dificuldades com a língua ou com o sistema português.

**Ministério da Educação** – Entidade governamental responsável pelas políticas educativas, pelas escolas públicas e pela organização do sistema de ensino em Portugal.

**Necessidades de Saúde Especiais** – “Necessidades que resultam dos problemas de saúde física e mental que tenham impacto na funcionalidade, produzam limitações acentuadas em qualquer órgão ou sistema, impliquem irregularidade na frequência escolar e possam comprometer o processo de aprendizagem.” Decreto-Lei n.º 54/2018

**Plano Curricular** – Conjunto de disciplinas e conteúdos que os alunos aprendem em cada ano e em cada nível de ensino.

**Rede Escolar Pública** – Conjunto de escolas financiadas pelo Estado, gratuitas para as famílias. Difere da educação privada, que é paga e gerida por entidades particulares.

**Rede de Transportes Coletivos do Município do Porto** – Sistema de transportes públicos da cidade, incluindo autocarros, metro e comboios urbanos.

**Serviço Jesuíta aos Refugiados** – Organização que tem como missão “acompanhar, servir e defender os refugiados, deslocados à força e todos os migrantes em situação de particular vulnerabilidade.”

**UNICEF – Fundo das Nações Unidas para a Infância** – Organização internacional que defende os direitos das crianças em todo o mundo, incluindo o direito à educação, à saúde e à proteção.

**Porto.**

**Câmara Municipal do Porto**

Praça General Humberto Delgado

4049 – 001 Porto

[geral@cm-porto.pt](mailto:geral@cm-porto.pt)

[www.cm-porto.pt](http://www.cm-porto.pt)

---

Financiado pela União Europeia – NextGenerationEU. No entanto, as opiniões expressas são apenas as dos autores e não refletem necessariamente as opiniões da União Europeia ou da Comissão Europeia. Nem a União Europeia nem a Comissão Europeia são responsáveis por essas opiniões.